



**Автоматизированная система
«КОРУС»
(компьютеры, оргтехника, расходные
материалы – учет и сопровождение)**



Руководство администратора



Содержание

Требования к программным и аппаратным средствам	3
Структура расположения файлов системы на диске.....	3
Установка и конфигурация системы	3
Инсталляция системы	3
Программа администрирования (adm.exe).....	4
Меню «Пользователи программы».....	5
Меню «Установки программы»	6
Меню «Сброс счетчиков».....	7
Меню «Смена пароля»	7
Предустановка программы (ust.exe)	7
Настройка системы на работу в сети.....	7
Меры предосторожности при работе с программой.....	9
Возможные проблемы и их решение.....	9



Требования к программным и аппаратным средствам

Инсталляция системы требует:

- Компьютер с процессором Intel Pentium III 800 или выше, минимум 256Мб ОЗУ, 20Мб на жестком диске для начальной инсталляции и установленного разрешения экрана, не менее 1024x768;
- Наличие на компьютере 32-х битной операционной системы (ОС) Windows 98/NT/2000/XP/2003/Vista;
- Наличие на компьютере пакета MS Office 2003 (MS Word, MS Excel).

В связи с постоянными изменениями в командах и механизмах ОС и пакета MS Office, следует отметить, что до настоящего времени программа проверялась на ОС – Windows 2000 SP4, XP SP2, Vista SP1, MS Office 2003, никаких конфликтов пока не выявлено (помимо функции Opportunistic Lock, которая будет рассмотрена далее).

На данный момент, не выявлено конфликтов с ПО сторонних разработчиков.

В случае обнаружения таких ситуаций, убедительная просьба, сообщать о них разработчикам, для дальнейшего развития программы и устранения выявленных конфликтов.

Структура расположения файлов системы на диске

АС ставится на сервер или рабочую станцию в любое место на диске в папку \ybdkr. В данной папке содержится:

- Папка BDK – содержит файлы с расширением .tps. В этих файлах находится вся заносимая в базу информация и ее настройки;
- Папка fots – содержит фотографии сотрудников, занесенные во время работы с БД;
- Папка lic – содержит файлы с лицензиями от ПО, занесенные во время работы с БД;
- Папка templ – содержит шаблоны для печати актов и служебных записок;
- Файлы с расширением dll (C60ASCX.DLL, C60TPSX.DLL, p01.dll и т.п.) – это библиотеки, необходимые для работы программы;
- Файл up1.exe – исполняемый модуль основной системы;
- Файл ust.exe – программа предустановки (будет рассмотрена в данном руководстве);
- Файл up11.exe – исполняемый файл модуля регистрации компьютеров;
- Файл akt.exe – исполняемый файл модуля печати отчетных документов;
- Файл adm.exe – исполняемый модуль программы администрирования (будет рассмотрен в данном руководстве);
- inv_num.txt – текстовый файл – хранит пользовательские заметки, вызывается из программы up1.exe.

Все пользовательские настройки системы хранятся в файле up1.ini, находящемся в папке BDK (настройки, связанные с размерами и положениями окон для каждого пользователя, работающего с программой).

Установка и конфигурация системы

Инсталляция системы

Как уже отмечалось ранее, система устанавливается на сервер или рабочую станцию в любое место на диске в папку \ybdkr.



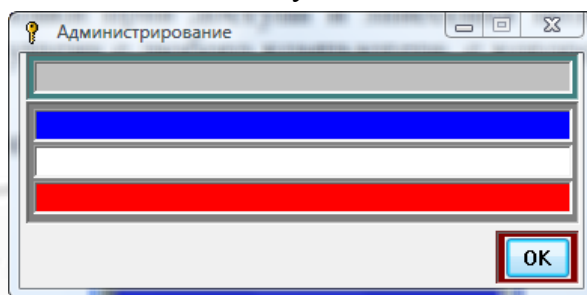
- Разархивируйте архив ybdkr на сервер или рабочую станцию, на котором(й) будет храниться БД (работать программа).
- В папку ybdkr\BDK положите полученные по почте файлы set.tps, pss.tps и npr.tps
- Запустите файл ust.exe, данная программа пропишет установки по умолчанию (устанавливаются при продаже). Прописываемые установки будут рассмотрены далее.
- После запуска системы необходимо войти в меню «Настройки» и выполнить настройки программы и интерфейса в соответствии с требуемыми в Вашей организации (все имеющиеся настройки подробно описаны в руководстве пользователя).

Система готова к работе.

Программа администрирования (adm.exe)

Данная программа предназначена для администрирования системы, установки разрешения запуска, установки прав доступа и занесения пользователей программы. Эта программа может быть запущена с любого компьютера, с которого осуществляется доступ к БД.

При запуске программы появляется следующее окно:



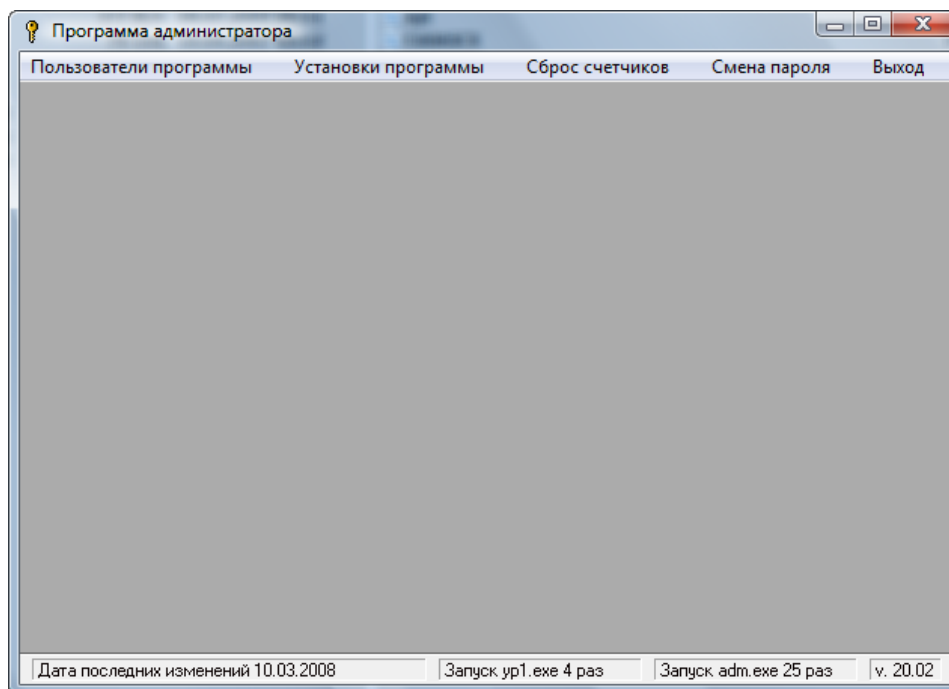
Для входа в программу первый раз необходимо ввести пароль:

- Голубое поле – d;
- Белое поле – y;
- Красное поле – k;

После чего нажать кнопку «ОК».

Пароль доступа к данной программе можно будет изменить позже.

Если один раз Вы ошиблись с паролем, необходимо закрыть это окно и запустить программу заново, так как она блокируется и вход невозможен, даже если Вы введете второй раз пароль правильно. При правильном вводе пароля и нажатии кнопки «ОК», появляется окно:



В верхней части окна, находится панель меню:

- Пользователи программы;
- Установки программы;
- Сброс счетчиков;
- Смена пароля;
- Выход.

В нижней части, находится следующая информация (слева – направо):

- Дата последних изменений – это дата последних доработок программы adm.exe разработчиками;
- Запуск ur1.exe – счетчик запуска АС «КОРУС» – суммарное число запусков программы со всех компьютеров;
- Запуск adm.exe – счетчик запуска программы администрирования;
- V20.01 – текущая версия программы администрирования.

Рассмотрим более подробно назначение всех меню.

Пользователи программы – для занесения\удаления пользователей программы и определения их прав.

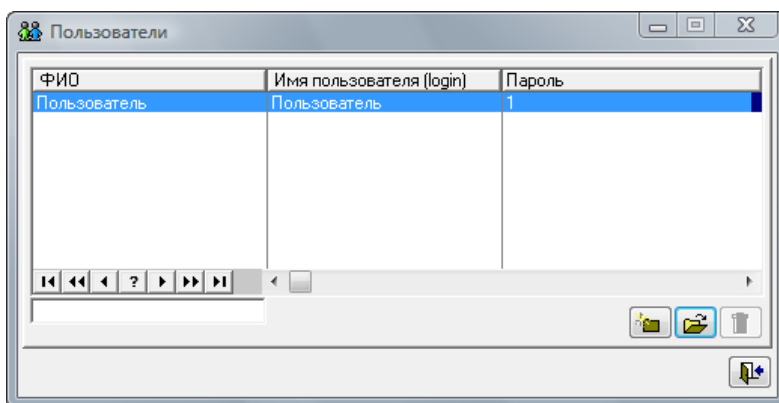
Установки программы – для установки разрешения запуска программы, изменения прав всех пользователей.

Сброс счетчиков – для сброса счетчиков запуска программ ur1.exe и adm.

Смена пароля – для изменения пароля запуска программы администрирования.

Меню «Пользователи программы»

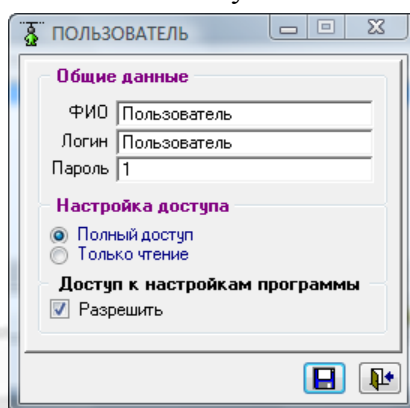
При выборе данного меню открывается следующее окно:



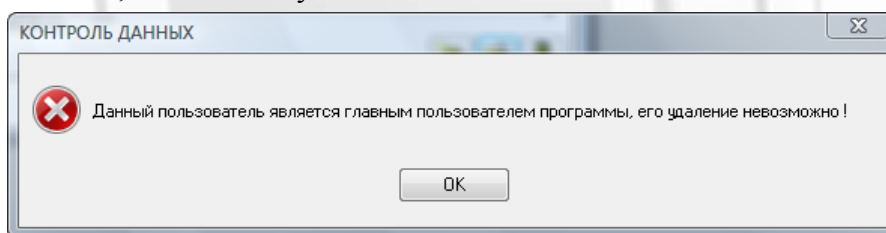
В данной таблице отображается список пользователей, работающих с программой, их ФИО, Login и пароль.

В случае если пользователь забудет свой пароль доступа к программе, администратор может его напомнить или поменять.

В форме добавления пользователя также указываются его права доступа:



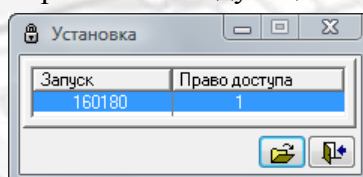
По умолчанию, в программе имеется только один пользователь – администратор. Его удаление не возможно, о чем Вам будет сообщено:



При использовании многопользовательского доступа, следует эту запись оставить под администратора программы, то есть просто переименовать.

Меню «Установки программы»

При выборе данного меню открывается следующее окно:



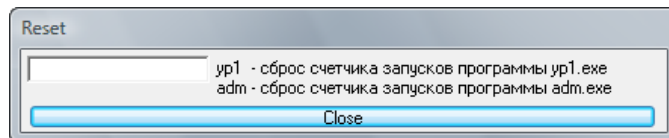
Поле «запуск» предназначено для разрешения запуска. Если значение отличается от «160180», программа не будет запускаться без выдачи каких-либо сообщений.

Поле «право доступа» – предназначено для установки режима работы программы (1 – полный доступ, 0 – доступ только на чтение) независимо от прав пользователей, заведенных в системе.

Меню «Сброс счетчиков»

Предназначено для сброса счетчиков запуска программ up1.exe и adm.exe.

При выборе данного меню появляется следующее окно:

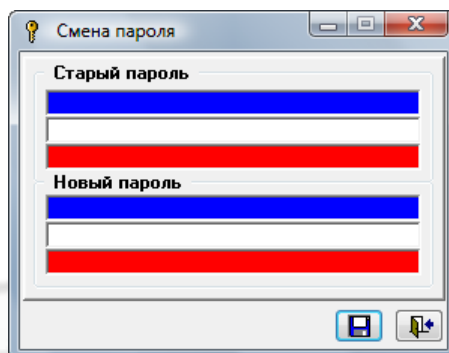


В пустое поле необходимо ввести имя программы, на которое необходимо обнулить счетчик (up1 или adm). После чего нажать кнопку «Close». После этого выбранный счетчик обнулится.

Меню «Смена пароля»

Предназначено для смены пароля запуска программы.

При выборе данного меню появляется следующее окно:



В три верхних поля необходимо ввести действующий пароль, а в нижние – новый, после нажатия кнопки “Сохранить”, пароль будет изменен.

Предустановка программы (ust.exe)

Данная программа служит для сброса настроек программы. Необходимость ее выполнения происходит в следующих случаях:

- После обновления программы до новой версии;
- В случае изменения настроек в меню «Установки программы» модуля adm.exe. Установленные параметры вступают в действие только после однократного запуска ust.exe;
- В случае если по каким-либо причинам в основной программе «вылетели» за пределы экрана таблицы или формы.

Настройка системы на работу в сети

АС «КОРУС» является файловой БД, однако, существует возможность работы в сети с разграничением прав доступа пользователей.

Существует два способа установки программы для работы в сети:

- Работа в терминальном режиме;
- Запуск программы, без использования терминального доступа.

Второй способ наиболее простой и удобный, однако, в ОС Windows NT 3.50 и более поздних версиях (включая Windows 2000, XP, Vista) появилась новая возможность позволяющая увеличить производительность сетевых операций. По умолчанию она

включена, что позволяет за счет локального кэширования поднять производительность для большинства файловых операций, но может вызвать и проблемы, такие, как ошибки совместного использования файлов, невозможность записи в файл и вероятность порчи данных, так как сервер, предоставляющий Opportunistic Lock, должен обрабатывать запросы к файлу других пользователей.

На этом этапе могут возникать ситуации "зависания" клиентских рабочих мест. Ситуация усугубляется при увеличении количества клиентов, одновременно запрашивающих данный файл.

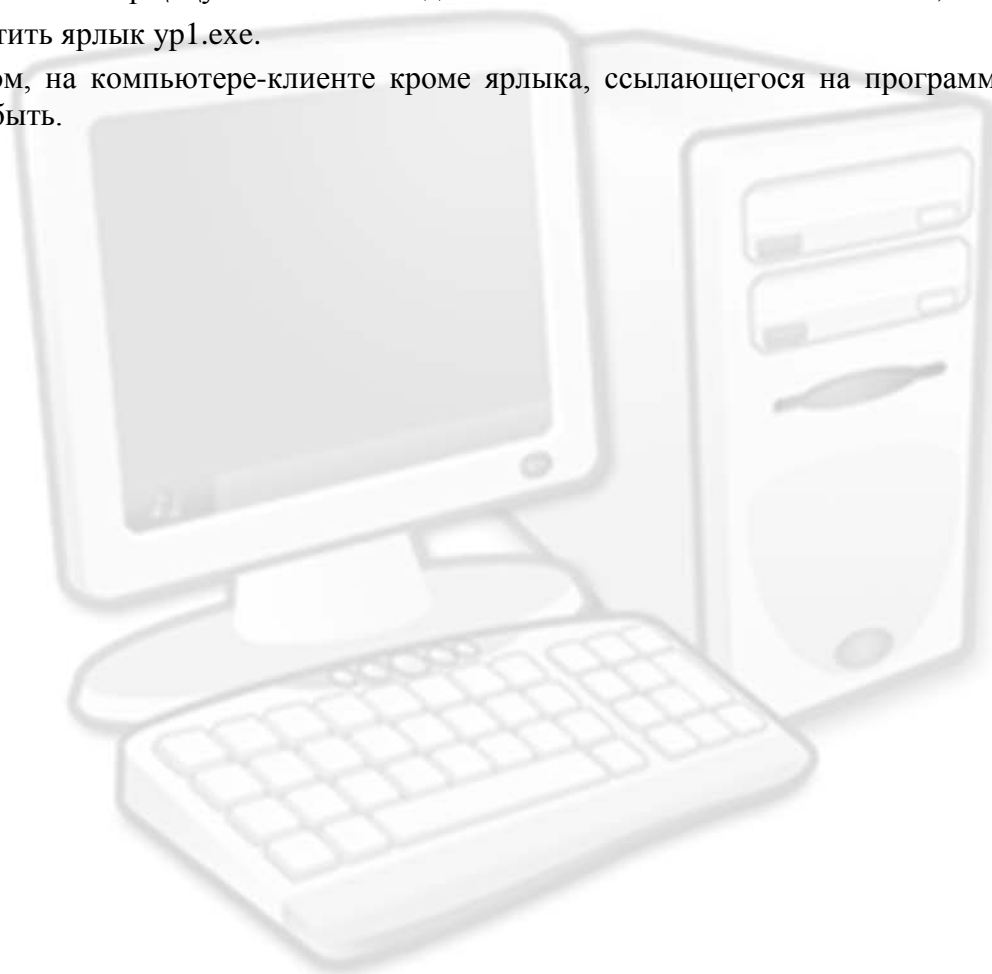
Сторонние разработчики программного обеспечения сообщали о таких проблемах в Интернет, почтовой переписке, на страницах технической поддержки и конференциях. Но до сих пор Microsoft не предоставляет никакого решения этой проблемы, кроме отключения данной функции.

Подробное описание функции Opportunistic Lock можно прочитать в Microsoft Knowledge Base статьи: Q296264, Q129202.

Для того чтобы просмотр и занесение данных осуществлять с нескольких компьютеров находящихся в сети без использования терминального режима, необходимо:

- Установить систему на сервер (это может быть и обычный компьютер, где храниться БД), к папке ybdkr открыть общий доступ с полными правами (на изменение);
- На компьютере-клиенте (т.е. на котором не будет храниться БД, но должен осуществляться доступ к ней.) Создать ярлык для файла ur1.exe, находящегося на сервере. Необходимо правильно создать ярлык – в поле «Объект» должен быть указан путь: \\имя компьютера\...\ybdkr\ur1.exe, а в поле «Рабочая папка» – \\имя компьютера\...\ybdkr. Эти поля должны быть обязательно заполнены;
- Запустить ярлык ur1.exe.

Таким образом, на компьютере-клиенте кроме ярлыка, ссылающегося на программу, ничего не должно быть.



Меры предосторожности при работе с программой

Как было отмечено ранее, вся база данных находится в папке BDK, а все данные разнесены по файлам. Это сделано для того, чтобы при потере или порче какого-либо файла с данными, потери информации были минимальны.

Для того чтобы обезопасить себя от потери данных, необходимо периодически делать резервное копирование (BackUp) папки BDK, и в случае необходимости, Fots, Lic. При интенсивной работе с программой рекомендуется снимать копию раз в день.

Только при наличии резервной копии данные могут быть восстановлены. В случае порчи отдельных файлов, они также подлежат восстановлению, однако это может быть осуществлено только с согласия пользователя передать испорченный файл разработчикам для его восстановления.

При регулярном выполнении резервных копий, пользователь может восстановить информацию на момент ее создания, без помощи разработчиков.

Разработчик не несет ответственности за целостность данных и проблемы или убытки, которые могут возникнуть у пользователя в результате использования Программного Продукта.

Не рекомендуется оставлять программу запущенной (особенно с открытыми на добавление или изменение формами) на время, когда пользователь отсутствует на рабочем месте.

Возможные проблемы и их решение

Медленная работа в сети.

Причина в том, что платформа WindowsNT/2000 реализует логику автоматической блокировки файлов, известную под названием Opportunistic Locks. Суть ее в том, что даже когда программа-клиент открывает файл на сервере только для чтения и не требует эксклюзивного доступа (блокировок), служба сетевой поддержки Redirector клиентской машины все равно присылает на сервер запрос на специальный вид блокировки - Opportunistic Lock. При этом файл на сервере блокируется. Если после этого другой пользователь пытается открыть тот же самый файл для чтения (или для записи), то сервер спрашивает согласия клиента, открывшего файл ранее. Для отключения функции Opportunistic Locks необходимо:

1. Добавить параметр EnableOplocks со значением REG_DWORD=0 (decimal) в ветку реестра:
HKEY_LOCAL_MACHINE\SYSTEM\CurrentControlSet\Services\LanmanServer\Parameters.
2. Перегрузить сервер или рестартовать службу Server и связанные с ней службы.

Подробное описание функции Oplocks можно прочитать в Microsoft Knowledge Base статьи: Q296264, Q129202.

Другой способ решения данной проблемы – использование терминального режима работы программы.

В таблицах не работает прокрутка (Scroll) мышью

Проверьте, стоят ли у Вас драйвера для «мыши» (не стандартные Windows, а поставляемые с «мышью»), так как прокрутка со стандартными драйверами работает только в стандартных Microsoft'овских приложениях (например MSOffice).



Экранные формы и таблицы выходят за границы экрана

Необходимо поменять разрешение экрана на 1024x768 или более.

Проверить, что не установлены нестандартные настройки и “темы” рабочего стола и системных окон.

В некоторых формах не отображаются русские буквы

Для корректного отображения всех русских букв, необходимо, чтобы в системе были установлены следующие шрифты:

- Arial Cyr;
- Courier New Cyr;
- Times New Roman Cyr.

Если данных шрифтов у Вас нет, их можно скачать www.ocstans/fnt.zip.



Приятной Вам работы с программой!

При возникновении каких-либо вопросов или предложений, пишите:

korus@ocstans.ru

Antonov_YS@mail.ru

Сайт программы: www.ocstans.ru